

# Narva-Jõesuu linnas Metsa tänava ja Suvilate tee jalg- ja jalgrattatee

Keskkonnamõjude eelhindang

Töö nr 23004647

Tartu-Tallinn 2023/2024

**Ethel Simmul**  
Keskkonnaspetsialist

---

**Jaak Järvekülg**  
Keskkonnaekspert, projektijuht (litsents: KMH0162)

---

# SISUKORD

<b>SISUKORD .....</b>	<b>2</b>
<b>1. SISSEJUHATUS .....</b>	<b>3</b>
<b>2. TAUST JA SEADUSANDLIKUD ASPEKTID.....</b>	<b>4</b>
<b>3. KAVANDATAVA TEGEVUSE KIRJELDUS .....</b>	<b>7</b>
<b>4. MÕJUTATAVA KESKKONNA KIRJELDUS JA KAVANDATAVA TEGEVUSEGA KAASNEV POTENTSIAALSELT OLULINE KESKKONNA-MÕJU .....</b>	<b>9</b>
4.1. Kavandatava tegevuse seosed asjakohaste strateegiliste planeerimisdokumentidega, mõju maakasutusele .....	9
4.2. Mõju kaitstavatele loodusobjektidele.....	10
4.2.1. Võõrliigid.....	11
4.3. Mõju kultuuriväärtustele .....	12
4.4. Mõju põhja- ja pinnaveele .....	13
4.5. Müra, vibratsioon ja õhukvaliteet.....	14
4.6. Valgusreostus.....	14
4.7. Jäätmekäitlus .....	15
4.8. Avariilukorrad .....	15
<b>5. JÄRELDUS, KESKKONNAMEETMED.....</b>	<b>16</b>

**Lisa 1.** II kategooria kaitsealuste liikide paiknemine (looduskaitseseaduse § 53 lg 1 alusel vaid asutusesiseseks kasutamiseks)

# 1. SISSEJUHATUS

Käesolevaks tööks on keskkonnaalane konsultatsioon Narva-Jõesuu linnas Metsa tänava ja Suvilate tee jalg- ja jalgrattatee projektile. Kavandatav tegevus asub Ida-Viru maakonnas Narva-Jõesuu linna haldusterritooriumil (joonis 1.1).

Käesolev töö on koostatud OÜ Hendrikson & Ko poolt keskkonnaekspert Jaak Järvekülg juhtimisel. Töös käsitletakse projektiga kavandatavate tegevuste eeldatavalt ebasoodsat mõju omavaid keskkonnaaspekte ning antakse soovitus KMH algatamise või algatamata jätmise ja ebasoodsate mõjude vältimise osas. Käesolevat aruannet on otsustajal võimalik kasutada tugimaterjalina keskkonnamõju hindamise (KMH) algatamise vajalikkuse hindamisel.

Kavandatava tegevuse kirjeldamisel ning hinnangu andmisel on aluseks Palmpro OÜ poolt koostatud projekti seletuskiri ja projekti joonised seisuga november 2023.



**Joonis 1.1** Kavandatava tegevuse asukoht (tähistatud punase joonega). Allikas: Maaamet 2023

## 2. TAUST JA SEADUSANDLIKUD ASPEKTIID

Keskkonnamõju hindamise (KMH) vajadust reguleerib keskkonnamõju hindamise ja keskkonnajuhtimissüsteemi seadus (KeHJS), vastu võetud 22.02.2005<sup>1</sup>. Vastavalt seadusele on keskkonnamõju hindamise vajadus reguleeritud järgmiselt:

### § 3. Keskkonnamõju hindamise kohustuslikkus

Keskkonnamõju hinnatakse, kui:

- 1) taotletakse tegevusluba või selle muutmist ning tegevusloa taotlemise või muutmise põhjuseks olev kavandatav tegevus toob eeldatavalt kaasa olulise keskkonnamõju;
- 2) kavandatakse tegevust, mille korral ei ole objektiivse teabe põhjal välistatud, et sellega võib kaasneda eraldi või koos muude tegevustega eeldatavalt oluline ebasoodne mõju Natura 2000 võrgustiku ala kaitse-eesmärgile, ja mis ei ole otseselt seotud ala kaitsekorraldusega või ei ole selleks otseselt vajalik.

### § 2<sup>1</sup> Keskkonnamõju

Keskkonnamõju käesoleva seaduse tähenduses on kavandatava tegevusega või strateegilise planeerimisdokumendi elluviimisega eeldatavalt kaasnev vahetu või kaudne mõju keskkonnale, inimese tervisele ja heaolule, kultuuripärandile või varale.

### § 2<sup>2</sup> Oluline keskkonnamõju

Keskkonnamõju on oluline, kui see võib eeldatavalt ületada mõjuala keskkonnataluvust, põhjustada keskkonnas pöördumatuid muutusi või seada ohtu inimese tervise ja heaolu, kultuuripärandi või vara.

### § 6. Olulise keskkonnamõjuga tegevus

(1) Olulise keskkonnamõjuga tegevus on:

13) kiirtee, 2100 meetri pikkuse või pikema peamaandumisrajaga lennuvälja, üle kümne kilomeetri pikkuse nelja sõidurajaga tee püstitamine või ühe või kahe sõidurajaga tee ehitamine vähemalt nelja sõidurajaga teeks;

(2) Kui kavandatav tegevus ei kuulu käesoleva paragrahvi lõikes 1 nimetatute hulka, peab otsustaja andma eelhindangu selle kohta, kas järgmiste valdkondade tegevusel on oluline keskkonnamõju:

10) infrastruktuuri ehitamine või kasutamine.

Lisaks on KeHJS § 6 lõige 2 nimetatud tegevusvaldkondadele kehtestatud täpsustatud loetelu Vabariigi Valitsuse 29.08.2005 määrusega nr 224 „Tegevusvaldkondade, mille korral tuleb anda keskkonnamõju hindamise vajalikkuse eelhindang, täpsustatud loetelu“<sup>2</sup>.

<sup>1</sup> <https://www.riigiteataja.ee/akt/111062024007>

<sup>2</sup> <https://www.riigiteataja.ee/akt/127032024009>

Vastavalt VV määrusele:

*§ 13. Infrastruktuuri ehitamine*

*Keskkonnamõju hindamise algatamise vajalikkust tuleb kaaluda infrastruktuuri ehitamise valdkonda kuuluvate järgmiste tegevuste korral:*

*8) tee rajamine või laiendamine, välja arvatud teerajatiste, mahasõitude, ohutussaarte, kiirendus- ja aeglustusradade, pöördeladade, tagasipöördeladade, ülekäigukohtade, objekti ligipääsuks vajaliku tee, teepeenral asetsevate jalg- ja jalgrattateede, puhkekohtade ja parklate rajamine või laiendamine ning keskkonnamõju hindamise ja keskkonnajuhtimissüsteemi seaduse § 6 lõike 1 punktis 13 nimetatud juhul;*

*§ 15. Muud tegevusvaldkonnad*

*Keskkonnamõju hindamise vajalikkuse eelhindang tuleb anda järgmiste muude tegevuste korral:*

*8) selline tegevus, mis ei ole otseselt seotud ala kaitsekorraldusega või ei ole selleks otseselt vajalik, kuid mis võib üksi või koostoimes muu tegevusega eeldatavalt mõjutada Natura 2000 võrgustiku ala või kaitstavat loodusobjekti.*

Käesoleval juhul ei kuulu kavandatav tegevus KeHJS § 6 lõikes 1 loetletud tegevuste hulka, mille puhul KMH on kohustuslik selle vajadust kaalumata.

Antud juhul on tegu „infrastruktuuri ehitamise või kasutamisega“ (KeHJS § 6 lõige 2, p 10) ning vastavalt VV määrusele nr 224 § 13 p 8 kohase tegevusega (kuna projektiga nähakse ette jalg- ja jalgrattatee rajamist olemasolevast sõiduteest eemale). Lisaks on tegemist VV määruse § 15 p 8 kohase tegevusega (kuna projektiala jääb II kaitsekategooria liigi elupaiga alale).

Seega peab otsustaja andma eelhindangu selle kohta, kas tegevusel on oluline keskkonnamõju vastavalt KeHJS § 6 lõige 2. Sellest tulenevalt sõltub KMH vajadus eelhindangu tulemusest.

Vastavalt KeHJS:

*§ 6<sup>1</sup>. Eelhindang*

*(1) eelhindangu andmiseks esitab arendaja koos tegevusloa taotlusega järgmise teabe:*

*1) tegevuse eesmärk, iseloom ja füüsilised näitajad ning asjakohasel juhul vajalike lammutustööde kirjeldus;*

*2) tegevuse asukoha kirjeldus, sealhulgas eeldatavalt mõjutatava ala tundlikkus;*

*3) tegevusega eeldatavalt oluliselt mõjutatavate keskkonnanähtude kirjeldus;*

*4) olemasolev teave tegevusega eeldatavalt kaasneva olulise keskkonnamõju kohta, arvestades eeldatavalt tekkivaid jääke ja heiteid ning jäätmeteket, kui see on asjakohane, ning loodusvarade, eelkõige mulla, maa, maavarade ja vee kasutamist ning mõju looduslikule mitmekesisusele;*

*5) muu asjakohane teave, lähtudes käesoleva paragrahvi lõike 5 alusel kehtestatud nõuetest;*

*6) soovi korral teave kavandatava tegevuse erisuste või võetavate keskkonnameetmete kohta, millega kavandatakse vältida või ennetada muidu ilmnevat olulist ebasoodsat keskkonnamõju.*

*(2) Käesoleva paragrahvi lõikes 1 nimetatud teabe koostamisel peab arendaja arvestama varasemate asjakohaste hindamiste tulemustega.*

*(3) Otsustaja annab käesoleva seaduse § 6 lõigetes 2 ja 2<sup>1</sup> nimetatud eelhindangu arendaja esitatud ja muu asjakohase teabe alusel ning lähtudes kavandatavast tegevusest, selle asukohast ning eeldatavast keskkonnamõjust.*

*(5) Käesoleva seaduse § 6 lõigetes 2 ja 2<sup>1</sup> nimetatud eelhindangu sisu täpsustatud nõuded kehtestab valdkonna eest vastutav minister määrusega.<sup>3</sup>*

#### § 11. Keskkonnamõju hindamise algatamine ja algatamata jätmine

*(2<sup>2</sup>) Enne käesoleva seaduse § 6 lõikes 2 nimetatud valdkondade tegevuse ja lõikes 2<sup>1</sup> viidatud tegevuse keskkonnamõju hindamise vajalikkuse üle otsustamist peab otsustaja küsima seisukohta kõigilt asjaomastelt asutustelt, esitades neile seisukoha võtmiseks eelhindangu ning keskkonnamõju hindamise algatamise või algatamata jätmise otsuse eelnõu.*

Käesolevat eelhindangut on otsustajal võimalik kasutada tugimaterjalina keskkonnamõju hindamise algatamise vajalikkuse hindamisel.

Eelhindangu aruande peatükkides 3-5 on info esitamisel lähtutud keskkonnaministri 16.08.2017 määrusest nr 31 „Eelhindangu sisu täpsustatud nõuded“.

---

<sup>3</sup> <https://www.riigiteataja.ee/akt/119122023011>

### 3. KAVANDATAVA TEGEVUSE KIRJELDUS

Vastavalt tehnilisele kirjeldusele on projekti eesmärgiks Metsa tänava ja Suvilate tee jalgratta- ja jalgte projektteerimine edaspidiseks jalgratta- ja jalgte ehitamiseks, maakonna kergliiklustee võrgustiku arendamiseks ja paremate ühenduste loomiseks Narva ja Narva-Jõesuu linnade vahel.

Kavandatud tegevus on kujutatud joonisel 3.1.

#### **Plaanilahendus**

Jalg- ja jalgrattatee algab Metsa tn 34 kinnistu nurgas teeületuskoha juures, ületab Hirve tänava ja kulgeb Metsa tänava äärses lõigus ca 3 m kaugusel sõidutee servast. Suvila tee ääres on jalg- ja jalgrattatee kaugus sõidutee servast 3...6,5 m. Katte laius on 3,0 m.

Projekteeritud on 1 ühenduskoht tänavale Metsa tänava lõpus. Ühendustee laius on 2,5 m.

Enne Poska tee ristmikku olevale autobussipeatusele projekteeritakse laiendus ja ooteplatvorm. Laienduse sissesõidu kiilu pikkus on 12,5 m, platvorm 10x2 m ja väljasõidukiil samuti 12,5 m.

Poska tee äärse jalg- ja jalgrattateega ühendamine on pöörderaadiustega 3 ja 4 m. Hirve tänava mahasõidu pöörderaadiused on 7 m, katte laius 6,5 m. Mahasõitudel metsa on pöörderaadiused 5m, katte laius 3,5 m. Peenarde laius on 0,5 m.

Jalg- ja jalgrattatee alguses ettejääd laudaed ehitatakse ümber uude kohta.

#### **Pikiprofiil ja vertikaalplaneering**

Pikikalded on vahemikus 0,2...3,5 %. Madalaima ja kõrgeima punkti kõrguste vahe on 3,06 m. Kergliiklustee põiklalle on 2%. Mulde nõlvus on 1:2...1:3.

#### **Sademevete ärajuhtimine**

Sademeveed juhitakse põiklalletega kõrvalolevale haljasalale ja metsa.

#### **Valgustus**

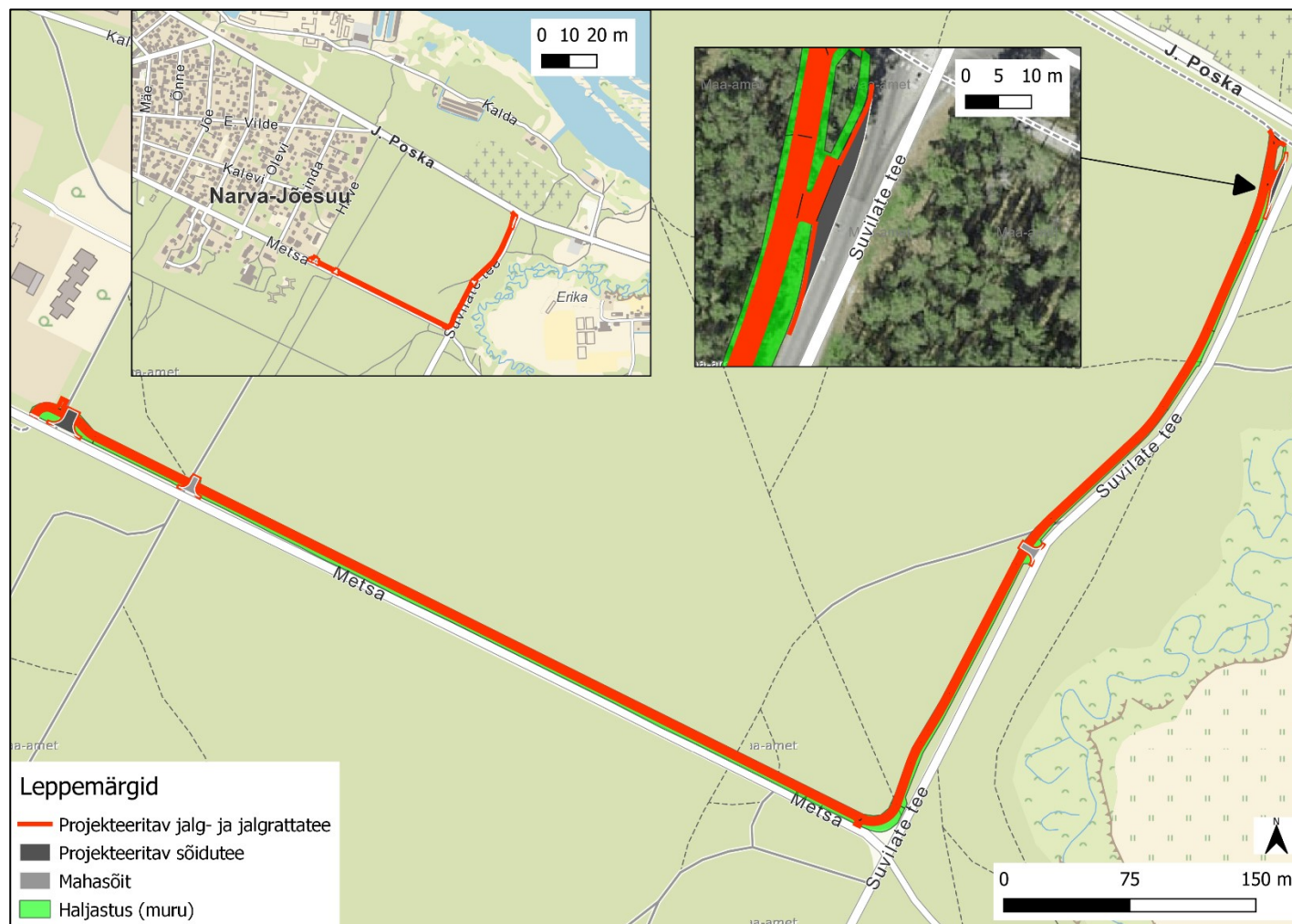
Projektiga nähakse ette jalg- ja jalgrattatee valgustus.

Kavandatud tegevuse elluviimisel kasutatakse loodusvarasid (nt liiv, kruus ja paekivi). Tee ja rajatiste ehituseks vajaminev materjal hangitakse maardlatest, mille avamise ja kasutamise keskkonnamõju on eraldi hinnatud ning käesoleva projektiga maavarade täiendavat ammutamist ette ei nähta. Projektiala piirkonnas täiendav ebasoodne mõju puudub.

Iga ehitustegevusega kaasneb ka energiakulu. Antud juhul on tegemist tavapärase teeprojektiga, mille energiakulu ei ole alust pidada ebaproportsionaalselt suureks, arvestades projekti vajadust, s.t otseselt projekti energiakasutusest ei tulene olulist keskkonnamõju.

Kavandatud tegevuse potentsiaalseteks tagajärgedeks on heide pinnasesse, õhku ja vette. Paratamatult tekib tee-ehituse käigus jäätmeid. Samuti kaasneb tee-ehitusega müra, vibratsiooni ja lõhna levimine lähipiirkondade aladele. Olulise soojuse või kiirguse tekkimist ette näha ei ole.





Joonis 3.1 Projektiga kavandatav tegevus. Aluskaart: Maa-amet 2023



## 4. MÕJUTATAVA KESKKONNA KIRJELDUS JA KAVANDATAVA TEGEVUSEGA KAASNEV POTENTSIAALSELT OLULINE KESKKONNAMÕJU

Käesolevas eelhindangus käsitletakse kavandatava tegevuse (Narva-Jõesuu linnas Metsa tänava ja Suvilate tee jalg- ja jalgrattatee põhiprojekti) võimalikku keskkonnamõju, mitte sõiduteel juba olemasoleva liikluse kogumõju. Kuna alal on tegemist olemasoleva (sõidu)teega, toimuks liiklus antud alal ka ilma projektiga kavandatava tegevuseta. Projektiga parandatakse antud kohas liiklusohutuse taset, mistõttu on projektil, läbi õnnetuste ohu vähendamise, looduskeskkonnale ja inimese tervisele ka soodne mõju.

Alljärgnevalt on kirjeldatud teemad, tegurid ja mõjuvaldkonnad, mille osas on teeprojektide puhul **ebasoodsa** mõju avaldumise oht tõenäolisem või mille puhul on võimalik anda soovitusi võimaliku mõju leevendamiseks. Kõik soovitatavad leevendavad meetmed on esitatud peatükis 5.

Käesolevas eelhindangus mõjude analüüsimisel on (eel)hinnatud ja arvesse võetud kõiki Keskkonnaministri 16.08.2017 määruses nr 31 „Eelhindangu sisu täpsustatud nõuded“ sisalduvaid punkte. Vastavalt määrusele on arvesse võetud ka võimaliku mõju suurust, mõjuala ulatust, mõju ilmnenemise tõenäosust ja aega, mõju laadi ja tugevust, kestust, sagedust, pöördumist, võimalikke koosmõjusid (sh kumulatiivset mõju) ja suurõnnetuste või katastroofide ohtu. Piiriülest mõju projektiga kavandatavate tegevustega ei kaasne.

### 4.1. KAVANDATAVA TEGEVUSE SEOSSED ASJAKOHASTE STRATEEGILISTE PLANEERIMISDOKUMENTIDEGA, MÕJU MAAKASUTUSELE

Projektiala asub Ida-Viru maakonnas. Maakonnaplaneeringu <sup>4</sup> seletuskirja alusel nähakse planeeringuga ette kergliiklusteede kavandamist **Narva ja Narva-Jõesuu linna** ning Vaivara valla idapoolsete asustusalade paremaks ühendamiseks. Täiendavalt lähtutakse seletuskirja alusel kergliiklusteede trasside asukohtade määramisel esmajoones järgmistest kriteeriumitest: 1) elanike igapäevane liikumine ning vastavate sihtpunktide ja suundade olulisus (kasutustihedus, ohutuse tõstmise vajadus); 2) ühistranspordipeatuste, eelkõige rongijaamade sidumine kergliiklusvõrgustikuga; 3) omavalitsuse piiride ülest ühenduste tagamine, linnaosade ja suuremate asustusalade sidumine ettevõtluspiirkondadega.

Projektiala asub Narva-Jõesuu linna haldusterritooriumil (haldusreformi järgne), kus haldusterritooriaalse korralduse muutmise tulemusena moodustunud Narva-Jõesuu linna üldplaneeringu kehtestamiseni kehtivad ühinenud (endise) Vaivara valla ja Narva-Jõesuu linna üldplaneeringud nendel territooriumidel, kus need enne ühinemist kehtestati. Haldusreformi eelselt asus projektiala endise Narva-Jõesuu linna haldusterritooriumil, mille üldplaneering kehtestati 2019. aastal.

<sup>4</sup> Kehtestatud Ida-Viru maavanema korraldusega nr 1-1/2017/25, 28.12.2016 korraldusega nr 1-1/2016/278, seda on täiendatud 08.02.2017 <https://maakonnaplaneering.ee/maakonna-planeeringud/ida-virumaa/ida-viru-maakonnaplaneering-2030/>

Üldplaneeringu seletuskirja alusel pööratakse Narva-Jõesuu linna liikluskorralduses tähelepanu kergliiklejatele, võimaldamaks linnale sobivaima liiklusviisi turvalist arendamist. Juba väljaarendatud kergliiklusteed pikenevad ka uutele arendusaladele (nt Aia tn, L. Koidula tn, Kalda tn ja Suur-Lootsi tn piirkond). Kergliiklusteede võrgustiku väljaarendamisel peetakse silmas peamiste sihtkohtade (kool, park, kauplused, puhkealad, sadam) ühendamise vajadust omavahel ja elamualadega, samuti ühendusteede kavandamist lähialadega (Narva linn ja Vaivara vald).

Projektiga kavandatav tegevus on Ida-Viru maakonnaplaneeringus ning Narva-Jõesuu linna üldplaneeringus määratud eesmärkide ja suunistega kooskõlas, kuna projektiga parandatakse Narva ja Narva-Jõesuu linnade vahelist kergliiklusteede võrgustikku.

Ida-Viru maakonnaplaneeringu „Ruumilised väärtused“ ning Narva-Jõesuu linna üldplaneeringu „Muinsuskaitsepiirangud ja väärtuslikud maastikud“ kaartide alusel jääb kavandatav tegevus rohelise võrgustiku ja väärtusliku maastiku aladele. Aga tulenevalt projekti olemusest (kergliiklustee lisamine juba olemasoleva sõidutee kõrvale), ei ole põhjust eeldada olulise ebasoodsa mõju kaasnemist rohelisele võrgustikule, barjääri elusloodusele projektiga oluliselt ei suurendata. Samuti ei ole projektiga ette näha ebasoodsa mõju kaasnemist väärtusliku maastiku terviklikkusele.

Kuna kavandatava tegevusega on ette nähtud jalg- ja jalgrattatee rajamist olemasoleva maantee kõrvale, siis võib olla vajalik võõrandada olemasoleva tee kõrvast maad ning maakasutus selles osas muutub. Arvestades aga kavandatava tegevuse mahtu, võib öelda, et sellega ei kaasne maakasutusele olulist ebasoodsat mõju. Projektiga ei halvendata juurdepääsusid kinnistutele, uusi alasid hõlmatakse minimaalselt. Kavandataval tegevusel puudub ka oluline mõju lähipiirkonna praegustele ja planeeritavatele tegevustele.

## 4.2. MÕJU KAITSTAVATELE LOODUSOBJEKTIDELE

Andmebaasi EELIS andmetel paikneb kavandatav tegevus II kategooria kaitsealuste nahkhiirte – pargi-nahkhiire (KLO9116565), suurvidevlase (KLO9116566), veelendlase (KLO9116567) ning põhja-nahkhiire (KLO9116568) leiualal (vt eraldi faili Lisa 1<sup>5</sup>).

Vastavalt „Nahkhiirte kaitse tegevuskavas“ loetletud ohuteguritele on nahkhiirte üheks hukkumise põhjuseks liiklus. Siinkohal peetakse silma eelkõige autoliiklust. Arvestades, et käesoleva projektiga nähakse ette kergliiklustee rajamist, ei ole projektile sellele ohutegurile mõju.

Teiseks nahkhiirte ohuteguriks on „Nahkhiirte kaitse tegevuskavas“ nimetatud valgusreostus. Öine liiga intensiivne valgustus (parkides, kõnniteedel ja mujal, eriti talvitumispaikade sissepääsude ja varjupaikade juures) on nahkhiirtele häiriv ja nad väldivad liigvalgustatud piirkondi. Kui tugev valgustus tekitatakse nahkhiirte kolooniate sissepääsuavade lähedale, võib see ligi meelitada röövlind, kes nii lihtsa vaevaga nahkhiiri püüda saavad.

Et vältida valgustuse ebasoodsat mõju nahkhiirtele, tuleb elupaiga piirkonnas kasutada madalama asetusega nõrku lampe, mis valgustavad piisavalt inimeste jalgradu, aga mitte nahkhiirte elupaikadeks olevaid puude võrasid, eemalolevaid põõsaid ja hooneid (vt lisaks ptk 4.6).

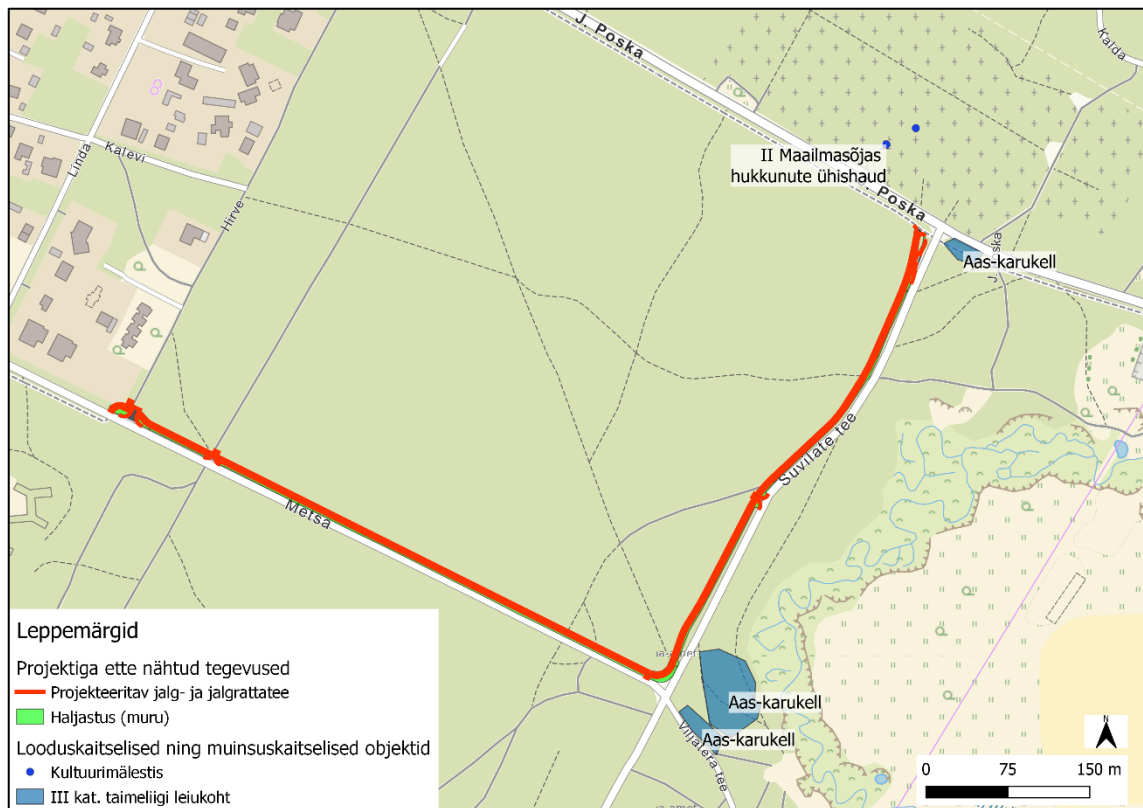
<sup>5</sup> Vastavalt looduskaitseseaduse § 53 lg 1 on I ja II kaitsekategooria liigi isendi täpse elupaiga asukoha avalikustamine massiteabevahendites keelatud. Eelnevast lähtuvalt on II kategooria kaitsealuste liikide leiuala esitatud eraldi failis Lisa 1 ning seda võib kasutada ainult asustuste sisest.

Keskkonnaamet on käesoleva projekti raames andnud oma 03.01.2024 kirjaga nr 6-2/23/24553-2 arvamuse põhiprojektile, milles annab muuhulgas järgmised tingimused:

- Kasutada on lubatud vaid allapoole suunatud valgusvihuga lampe. Valgus ei tohi hajuda puude võradesse.
- Puittaimestiku raie on keelatud ajavahemikus 15. aprillist kuni 15. augustini (nahkhiirte kevadränne, tiinuse- ja poegade kasvatamise aeg).

Andmebaasi EELIS andmetel paiknevad kavandatavast tegevusest ca 15 m kaugusel III kategooria kaitsealuse taimeliigi – aas-karukella (KLO9340310, KLO9334800) leiukohad (vt joonis 4.1). Käesoleva projektiga ei ole kaitsealuse taimeliigi leiukohtadel ehitustegevusi ette nähtud, seega ei ole põhjust eeldada olulise ebasoodsa mõju kaasnemist taimeliigi leiukohtade terviklikkusele. Ehituse ajal vältida taimeliigi kasvualal ka kõiki ajutisi ehitusaegseid tegevusi (laoplatsid, masinate manööverdamine jms).

Lähim Natura 2000 ala – Struuga loodusala (RAH0000602) jääb kavandatavast tegevusest ca 360 m kaugusele. Mõju sellele puudub.



**Joonis 4.1** Kavandatava tegevuse paiknemine looduskaitsealuste ning muinsuskaitsealuste objektide suhtes. *Aluskaart: Maa-amet 2023*

#### 4.2.1. VÕÕRLIIDID

Kavandatava kergliiklustee lähedusse (ca 300 m kaugusele) jääb mitmeid karuputkede invasiivsete võõrliikide kolooniaid. Vastavalt LKS § 57 on võõrliigi isendite looduses levitamine keelatud.

Sellega seoses on Keskkonnaamet käesoleva projekti raames oma 03.01.2024 kirjaga nr 6-2/23/24553-2 palunud Keskkonnaametit koheselt teavitada uutest karuputkede kasvukohtadest. Arvestada sellega projekti realiseerimisel (ehitusetapis).



**Joonis 4.2** Kavandatava tegevuse paiknemine võõrliikide (karuputk) suhtes. *Aluskaart: Maa-amet 2024*

## 4.3. MÕJU KULTUURIVÄÄRTUSTELE

Kultuurimälestiste riikliku registri andmete alusel jääb kavandatavale tegevusele lähim kultuurimälestis – ajaloomälestisena registreeritud II Maailmasõjas hukkunute ühishaud (registrinumber 48) – ca 80 m kaugusele (vt joonis 4.1, ptk 4.2). Kavandatava tegevusega ei ole kultuurimälestise alal tegevusi ette nähtud, oluline mõju mälestisele puudub.

Keskkonnaportaali andmetel ei jää projektiga kavandatava jalg- ja jalgrattatee mõjupiirkoda pärandkultuuriobjekte.

## 4.4. MÕJU PÕHJA- JA PINNAVEELE

Kavandatav tegevus paikneb kaitstud põhjaveega alal.

Kavandatavale tegevusele lähim puurkaev PRK0002077 jääb ca 260 m kaugusele projektiga kavandatavast tegevusest. Puurkaevule on kehtestatud 50 m ulatus sanitaarkaitseala, millele kavandatav tegevus ei ulatu (vt joonis 4.2). Teised piirkonnas paiknevad puurkaevud jäävad veel kaugemale. Seega pole põhjust eeldada olulist mõju puurkaevudele.

Kavandatavast tegevusest ca 55 m kaugusel paikneb Kudruküla oja ([VEE1065900](#)). Kudruküla ojale on kehtestatud 4 m ulatuses kallasrada, 10 m ulatuses veekaitsevöönd, 50 m ulatuses ehituskeeluvöönd ning 100 m ulatuses piiranguvöönd (vt joonis 4.2). Projektiga ehituskeeluvööndis tegevusi ette ei nähta. Kavandatav tegevus jääb vähesel määral veekogule kehtestatud piiranguvööndisse ning antud tegevus (tee-ehitus) ei kuulu piiranguvööndis keelatud tegevuste alla.

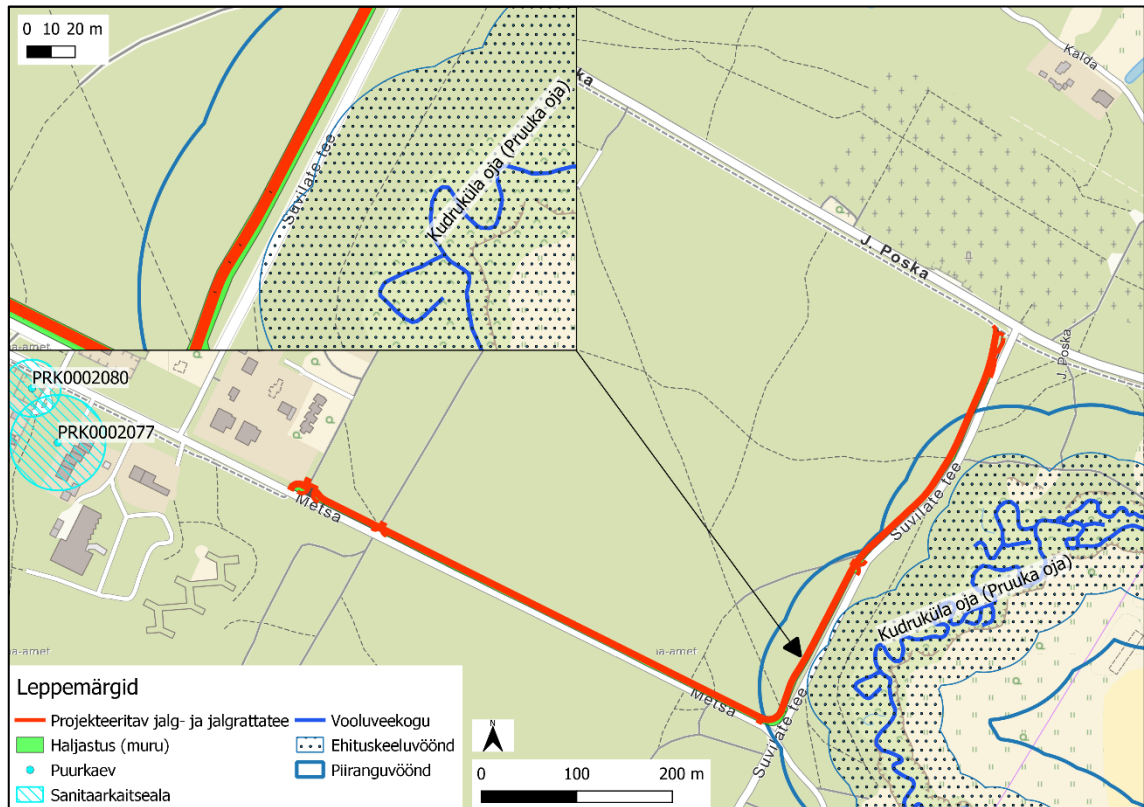
Sademeveed juhitakse põikkalletega kõrvalolevale haljasalale ja metsa. Kavandatavalt jalg- ja jalgrattateelt haljasalale valguva vee puhul ei ole (tulenevalt kergliikluse iseloomust) põhjust eeldada reostuskoormust.

Projekti elluviimisel tuleb tööde käigus tähelepanu pöörata järgnevatele veekaitsemeetmetele:

Ehitustegevuse ajal peab ehitusmasinate parkimine, tankimine ja hooldus toimuma selleks ette nähtud kõvakattega pindadel. Ehitustegevus peab olema korraldatud selliselt, et oleks välistatud saasteainete sattumine pinna- ja põhjavette, eriti tugevatel sajuperioodidel. Ehitusaegsed ajutised kontorid, laod, asfalditehased, töökojad, kütuse ja bituumeni hoidmise alad ning tee-ehitusmasinate parkimiskohad on soovitatav rajada ojast kaugemale kui 50 m. Juhul kui eelmainitud alade ja objektide paiknemine oja lähedal on vältimatu, tuleb tööde teostajal olla tähelepanelik ja kavandada töökorraldus selliselt, et oleks välistatud reostuse sattumine pinnasesse ja vette. Teede rajamisel tuleb tagada, et ehitusmasinad oleksid töökorras ning nende kasutamisega ei tohi kaasneda naftasaaduste ja määrdelõlde lekkeid.

Käesolevas peatükis kirjeldatud põhimõtteid järgides ei ole kavandatava tegevuse mahtu ja mastaapi arvestades alust eeldada olulist mõju piirkonna pinna- ja põhjaveele.





**Joonis 4.2** Kavandatava tegevuse paiknemine piirkonna veekaitsete objektide suhtes.  
*Aluskaart: Maa-amet 2023*

## 4.5. MÜRA, VIBRATSIOON JA ÕHUKVALITEET

Projektiga kavandatakse jalgratta- ja jalgteed rajamist ning sellega ei nihku sõidutee lähemale elamutele ega muudele müratundlikele objektidele, seega ehituse järgselt ei kaasne kavandatava tegevusega olulist ebasoodsat mõju piirkonna müraolukorrale ja õhukvaliteedile.

Võimalike ehitusaegsete müra- ja vibratsioonihäiringute vähendamiseks on soovitatav müra- ja vibratsioonirikkaid ehitustöid teostada päeval ajal ning tööpäevadel. Masinate ja seadmete tankimis- ja ladustamisplatsid ei tohiks võimalusel paikneda majapidamiste lähedal. Kasutatav tehnika peab olema heas tehnilises seisukorras.

Ehitusaegse õhusaaste (tolm, heitgaasid) liigset mõju ümbritsevatele aladele tuleb samuti vältida õigete töömeetodite ja töö aja valikuga. Vältida tuleb ehitusaegse tolmu levikut majapidamisteni, vajadusel tuleb tolmvaid materjale niisutada (selleks mitte kasutada kemikaalide lahuseid).

## 4.6. VALGUSREOSTUS

Kavandatava tegevusega nähakse ette ka kergliiklustee valgustamist.

Et vältida valgusreostust, tuleb valgustuse rajamisel tähelepanu pöörata üleliigse valguse vältimisele. Valgusreostust saab ära hoida kasutades valgustuslahendusi, mille reflektorid on ehitatud nii, et valgustid on suunatud vaid valgustamist vajavale objektile ja



üleliigse valguse hulk on minimaalne. Kindlasti peaksid valgustid olema ka optimaalse võimsusega.

Ehitusaegset valgusreostuse mõju tuleb vältida sobivate töömeetodite valikuga, pimedal ajal piirkonda mitte üle valgustada, eriti eluhoonete läheduses.

Üleliigse valgustuse vältimine on asjakohane ka seoses kavandatava tegevuse paiknemisega II kategooria kaitsealuste nahkhiirte elupaigal (vt täpsemalt ptk 4.2 ja Lisa 1). Et vältida valgustuse ebasoodsat mõju nahkhiirtele, tuleb tee lähedal paikneva elupaiga piirkonnas kasutada madalama asetusega nõrku lampe, mis valgustavad piisavalt inimeste jalgradu, aga mitte nahkhiirte elupaikadeks olevaid puude võrsid, eemalolevaid pöösaid ja hooneid.

## 4.7. JÄÄTMEKÄITLUS

Iga ehitustegevuse käigus tekib paratamatult teatud kogus jäätmeid. Keskkonnamõju vähendamiseks tuleb jäätmeteket võimalikult minimeerida ja võimalusel jäätmeid taaskasutada. Materjalide taaskasutus võimaluste piires on teeprojektide puhul tavapraktika. Kui võimalik, näha tööprojektis ette ehitusaegsete jääkmaterjalide taaskasutus.

Taaskasutuseks mittesobivad ehitusel tekkivad jäätmed tuleb käidelda vastavalt kehtivale korrale. Arvestada jäätmeseadusest ja keskkonnaministri 21.04.2004 määrusest nr 21 „Teatud liiki ja teatud koguses tavajäätmete, mille vastava käitlemise korral pole jäätmeloa omamine kohustuslik, taaskasutamise või tekkekohas kõrvaldamise nõuded“ tulenevate nõuetega. Samuti tuleb arvestada Narva-Jõesuu linna <sup>6</sup> jäätmehoolduseeskirjas olevate nõuetega.

Tööde piirkond peab olema varustatud piisava suurusega prügikonteineritega, kuhu koguda tekkivad tavajäätmed. Ohtlikud jäätmed tuleb koguda tavajäätmetest eraldi. Kõik jäätmed tuleb üle anda tegevuseks vastavat keskkonnaluba omavale ettevõttele. Jäätmed, mida omaduste ja koguse poolest ei ole võimalik ladustada konteineritesse, tuleb ladustada ajutiselt selleks ettevalmistatud laoplatsil. Jäätmete ladustamine väljaspool selleks ettenähtud kohti on keelatud.

## 4.8. AVARIIOLOKORRAD

Ehitusperioodil tuleb avariiolekordade risk välistada korrektsete töömeetoditega. Ehituse töövõtja peab olema valmis hädaolukordadeks ja nende puhul vastavalt tegutsema. Õnnetusjuhtumistest, mis võivad olla keskkonnale ohtlikud, peab töövõtja koheselt teavitama Tellijat, Päästeametit ja Keskkonnaametit.

<sup>6</sup> <https://www.riigiteataja.ee/akt/419112019012>

## 5. JÄRELDUS, KESKKONNAMEETMED

Käesolevas aruandes on Narva-Jõesuu linnas Metsa tänava ja Suvilate tee jalg- ja jalgrattatee põhiprojekti keskkonnamõjude eelhindang, mille koostamisel lähtuti KeHJS § 6<sup>1</sup> ja keskkonnaministri 16.08.2017 määruses nr 31 „Eelhindangu sisu täpsustatud nõuded“ esitatud tingimustest. Eelhindangus jõuti tulemusele, et käesoleva projekti puhul ei ole keskkonnamõju hindamine (KMH) vajalik, kuna vastavalt KeHJS ja määruses nr 31 esitatud tingimustele ja kriteeriumitele ei ole alust eeldada olulise keskkonnamõju esinemist. Olulise keskkonnamõju vältimine tuleb tagada korrektsete töömeetoditega.

Ebasoodsa mõju vältimiseks on soovitatav arvestada järgmiste asjaoludega ning rakendada all kirjeldatud meetmeid:

- Kuna kavandatud tegevus paikneb kaitsealuste nahkhiirte leiukohas (vt eraldi faili Lisa 1<sup>7</sup>), siis tuleb kasutada madalama asetusega nõrku lampe, mis valgustavad piisavalt inimeste jalgradu, aga mitte nahkhiirte elupaikadeks olevaid puude võrasid, eemalolevaid pöösaid ja hooneid. Kasutada on lubatud vaid allapoole suunatud valgusvihuga lampe. Valgus ei tohi hajuda puude võradesse.
- Puittaimestiku raie on keelatud ajavahemikus 15. aprillist kuni 15. augustini (nahkhiirte kevadränne, tiinuse- ja poegade kasvatamise aeg).
- Ehitustööde käigus pöörata tähelepanu nahkhiirte kaitsele, nahkhiirte leidmise korral ehitustööde käigus teavitada sellest Keskkonnaametit.
- Ehituse ajal vältida kõiki ajutisi ehitusaegseid tegevusi (laoplatsid, masinate manööverdamine jms) kaitsealuse taimeliikide kasvualadel (vt joonis 4.1, ptk 4.2).
- Kuna kavandatava kergliiklustee lähedusse jääb mitmeid karuputkede invasiivsete võõrliikide kolooniaid, tuleb Keskkonnaametit koheselt teavitada ehituse käigus leitud uutest karuputkede kasvukohtadest.
- Ehitustegevuse ajal peab ehitusmasinate parkimine, tankimine ja hooldus toimuma selleks ette nähtud kõvakattega pindadel. Ehitustegevus peab olema korraldatud selliselt, et oleks välistatud saasteainete sattumine pinna- ja põhjavette, eriti tugevatel sajuperioodidel. Ehitusaegsed ajutised kontorid, laod, asfalditehased, töökojad, kütuse ja bituumeni hoidmise alad ning tee-ehitusmasinate parkimiskohad on soovitatav rajada ojust kaugemale kui 50 m. Juhul kui eelmainitud alade ja objektide paiknemine oja lähedal on vältimatu, tuleb tööde teostajal olla tähelepanelik ja kavandada töökorraldus selliselt, et oleks välistatud reostuse sattumine pinnasesse ja vette. Teede rajamisel tuleb tagada, et ehitusmasinad oleksid töökorras ning nende kasutamisega ei tohi kaasneda naftasaaduste ja määrdõlide lekkeid.
- Võimalike ehitusaegsete müra- ja vibratsioonihäiringute vähendamiseks on soovitatav müra- ja vibratsioonirikkaid ehitustöid teostada päevasel ajal ning tööpäevadel. Masinate ja seadmete tankimis- ja ladustamisplatsid ei tohiks võimalusel paikneda majapidamiste lähedal. Kasutatav tehnika peab olema heas tehnilises seisukorras.
- Ehitusaegse õhusaaste (tolm, heitgaasid, sh lõhn) liigset mõju ümbritsevatele aladele tuleb vältida õigete töömeetodite ja töö aja valikuga. Vältida tuleb ehitusaegse tolmu levikut majapidamisteni, vajadusel tuleb tol mavaid materjale niisutada (selleks mitte kasutada kemikaalide lahuseid).

<sup>7</sup> Vastavalt looduskaitse seaduse § 53 lg 1 on I ja II kaitsekategooria liigi isendi täpse elupaiga asukoha avalikustamine massiteabevahendites keelatud. Eelnevast lähtuvalt on II kategooria kaitsealuste liikide leiuala esitatud eraldi failis Lisa 1 ning seda võib kasutada ainult asustuste siseselt.

- Ehitusaegset valgusreostuse mõju tuleb vältida sobivate töömeetodite valikuga, pimedal ajal piirkonda mitte üle valgustada, eriti eluhoonete läheduses.
- Keskkonnamõju vähendamiseks tuleb jäätmeteket võimalikult minimeerida ja võimalusel jäätmeid taaskasutada. Materjalide taaskasutus võimaluste piires on teeprojektide puhul tavapraktika. Kui võimalik, näha tööprojektis ette ehitusaegsete jääkmaterjalide taaskasutus.
- Taaskasutuseks mittesobivad ehitusel tekkivad jäätmed tuleb käidelda vastavalt kehtivale korrale. Arvestada jäätmeseadusest ja keskkonnaministri 21.04.2004 määrusest nr 21 „Teatud liiki ja teatud koguses tavajäätmete, mille vastava käitlemise korral pole jäätmeloa omamine kohustuslik, taaskasutamise või tekkekohas kõrvaldamise nõuded“ tulenevate nõuetega. Samuti tuleb arvestada Narva-Jõesuu linna<sup>8</sup> jäätmehoolduseeskirjas olevate nõuetega.
- Tööde piirkond peab olema varustatud piisava suurusega prügikonteineritega, kuhu koguda tekkivad tavajäätmed. Ohtlikud jäätmed tuleb koguda tavajäätmetest eraldi. Kõik jäätmed tuleb üle anda tegevuseks vastavat keskkonnaluba omavale ettevõttele. Jäätmed, mida omaduste ja koguse poolest ei ole võimalik ladustada konteineritesse, tuleb ladustada ajutiselt selleks ettevalmistatud laoplatsil. Jäätmete ladustamine väljaspool selleks ettenähtud kohti on keelatud.
- Ehitusperioodil tuleb avariilukordade risk välistada korrektsete töömeetoditega. Ehituse töövõtja peab olema valmis hädaolukordadeks ja nende puhul vastavalt tegutsema. Õnnetusjuhtumistest, mis võivad olla keskkonnale ohtlikud, peab töövõtja koheselt teavitama Tellijat, Päästeametit ja Keskkonnaametit.

<sup>8</sup> <https://www.riigiteataja.ee/akt/419112019012>